

NŐIESSÉG ÉS FÉRFIASSÁG EGY SZOCIOLÓGIAI FELMÉRÉS TÜKRÉBEN

– László Tamás¹ – Szabó László² –

Absztrakt

A tanulmány a nőiesség és férfiasság társadalmi értelmezéseit vizsgálja a mai magyar társadalomban, egy országosan reprezentatív kérdőíves felmérés adatainak elemzésére támaszkodva. Kiindulópontunk a biológiai nem és a társadalmi nem fogalmi elkülönítése, valamint a nemi szerepek társadalmi konstrukciójára irányuló szociológiai megközelítések főbb eredményeinek áttekintése. Az empirikus elemzés során azt vizsgáljuk, hogy a nőiességhez és férfiassághoz kapcsolódó attitűdök milyen jellegzetes mintázatokba rendeződnek a férfiak és nők körében, és ezek a mintázatok miként kapcsolódnak társadalmi-demográfiai jellemzőkhöz, életkori sajátosságokhoz és iskolai végzettséghez. Az adatok feltáró klaszteranalízissel történő elemzése alapján a férfiak esetében négy, a nők körében három egymástól jól elkülöníthető szerepfelfogási csoportot azonosítunk. Az eredmények arra utalnak, hogy a nemi szerepekkel kapcsolatos attitűdök nem szimmetrikusan tükröződnek a férfiak és nők között, és hogy a női szerepfelfogások terén markánsabb átalakulási mintázatokra lehet következtetni, mint a férfiak esetében. A tanulmány rámutat arra is, hogy a hagyományos és az egalitárius szerepértelmezések egymás mellett élése differenciált attitűdszerkezeteket eredményez. Tanulmányunk a társadalmi nemi szerepek empirikus vizsgálatán keresztül hozzájárul a magyar társadalom nemi attitűdszerkezetének árnyaltabb megértéséhez.

Kulcsszavak: társadalmi nem, biológiai nem, gender, nemi szerepek, klaszterelemzés, férfiasság, nőiesség

Bevezetés

A társadalmi nemek diskurzusáról

Tanulmányunkban azt a kérdést járjuk körül, hogy a férfi és női szerepeknek milyen különféle felfogásai vannak jelen a mai magyar társadalomban. A kérdőíves felmérés eredményeire épülő statisztikai elemzésünk értelmezéséhez azonban elengedhetetlen, hogy röviden ismertessük, mi az a – politikai aspektusoktól és értékítéletektől sem mentes – társadalmi és tudományos diskurzus, amely a biológiai és társadalmi nem fogalmainak kontextusát adja. Anélkül, hogy állást foglalnánk a közéleti nyilvánosságban zajló „gender-vitában”, a következőkben röviden bemutatjuk, hogy a szociológia tudományának főárama mit ért biológiai és társadalmi nem alatt, valamint hogy a társadalmi nemi szerepek kutatásának milyen főbb csapásirányai vannak.

Biológiai és társadalmi nem

A nemekről való kurrens szociológiai gondolkodásban alapvetőnek számít a biológiai nem (angol nyelvű szövegekben: sex) és társadalmi nem (gender) fogalmi elkülönítése. Ez a distinkció nem csupán munkafogalmi eszköz, hanem kulcsfontosságú elem a feminista elméletekben, a szociológiában és a pszichológiában, mivel lehetővé teszi a biológiai adottságok és a társadalmi konstrukciók szétválasztását. Így lehetővé válik olyan társadalomtudományos leírások kidolgozása, amelyek a biológiai determinizmustól eltérő logika mentén mutatják be a társadalmi valóságot.

A distinkció felvilágosodás utáni gyökerei a huszadik század első felére nyúlnak vissza. Margaret Mead (2003) amerikai antropológus *Sex and Temperament in Three*

¹ Senior kutató, Századvég Közéleti Tudásközpont Alapítvány; doktorjelölt, ELTE Eötvös Loránd Tudományegyetem. Elérhetőség: laszlo.tamas@szazadveg.hu

² Egyetemi hallgató, PPKE Pázmány Péter Katolikus Egyetem. Elérhetőség: szlaszlo103@gmail.com

Primitive Societies című művében összehasonlító terepkutatásra támaszkodva arra jutott, hogy a férfiasághoz és nőiességhez társított viselkedési minták nem univerzális biológiai adottságok. Új-guineai közösségek vizsgálata során Mead azt az álláspontot alakította ki, miszerint a nemi szerepek és temperamentumok szerveződése jelentősen eltérhet a korabeli nyugati normáktól: egyes közösségekben mindkét nem hasonlóan „férfiasnak”, másutt inkább „nőiesnek” tekintett tulajdonságokat mutat. Elemzése ezzel a kulturális relativizmus szemléletét alkalmazta a nemek kérdésére, és fontos elméleti előzményévé vált – a majdani kritikák ellenére is – annak a későbbi feminista állításnak, hogy a társadalmi nem több, mint a biológiai különbségek közvetlen kifejeződése.

A sex/gender megkülönböztetés filozófiai előzményei Simone de Beauvoir (1969) *A második nem* című művéhez is visszavezethetők. A francia egzisztencialista filozófus híres tétele – „nem nőnek születik az ember, hanem azzá válik” – azt hangsúlyozza, hogy a nőiesség nem biológiai determinizmus következménye, hanem társadalmi és történeti folyamatok eredménye. De Beauvoir elemzése szerint a „nő” mint kategória az alárendeltség strukturális viszonyaiban formálódik, vagyis a női identitás a társadalmi szerepek, normák és hatalmi viszonyok keretében jön létre. (Beauvoir, 1969) Gondolatmenete fontos filozófiai alapot teremtett a későbbi elméleti

elkülönítéshez, és mindmáig a feminista gondolkodás egyik klasszikus, gyakran hivatkozott szövege.

Robert J. Stoller *Sex and Gender: On the Development of Masculinity and Femininity* című munkája már explicit módon hivatkozik erre a kettős szemléletre. A szerző pszichoanalitikus vizsgálatok alapján arra a következtetésre jut, hogy a nemi identitás fejlődésében a testi adottságokhoz kötött nem és a pszichoszociális identitás dimenziói elválhatnak egymástól. (Stoller, 1994) A már inkább szociológiai szemléletű diskurzus tekintetében Ann Oakley nevét emelhetjük ki. Munkássága nagy szerepet játszott abban, hogy elterjedté vált a gender mint társadalmi konstrukció felfogása. Oakley-nál a nőiesség és férfiaság már nem biológiai adottság, hanem hangsúlyozottan társadalmilag létrehozott és reprodukált szerepek sora. (Oakley, 2015)

A társadalmi nem fogalma az elméleti irányultságú diskurzusban sokat finomodott az elmúlt évtizedekben. Joan W. Scott klasszikus meghatározása szerint – Beauvoir szemléletmódjához hasonlóan – *a társadalmi nem* nem egyszerűen identitás- vagy szerepkategória, hanem a hatalmi viszonyok egyik alapvető strukturáló dimenziója. (Scott, 1986) A mindennapi interakciók mikroszintjére fókuszálva pedig Candace West és Don H. Zimmerman „doing gender” koncepcióját érdemes megemlítenünk,



mely szerint *a társadalmi nem* folyamatosan újatermelődő társadalmi gyakorlat, amely az interakciók során jön létre és erősödik meg. (West és Zimmerman, 1987)

A társadalomkutatások számára tehát a gender tág fogalom, amely nemünk társadalmi meghatározottságát hivatott vizsgálni. Ez két elkülöníthető dimenziót foglal magában: *a nemi identitást* – azaz a szubjektív reflexiót arra vonatkozóan, hogy mit gondolunk saját nemünkről általában – és a *nemi önkifejezést* (vagy nemi kifejezést), amely azokat a társas gyakorlatokat öleli fel, amelyek révén adott nemi identitás kifejezésre jut mások számára. (Giddens et al., 2024) A nemi identitás arra utal, hogy az egyén miként látja és írja le önmagát, például nőként vagy férfiként, lányként vagy fiúként, vagy éppen olyan identitással, amely a bináris kategóriákon kívül helyezkedik el, mint például a genderqueer vagy a nonbináris. A nemi identitás megegyezhet a születéskor megállapított biológiai nemmel, de különbözhet is attól.

Azt a személyt, akinek nemi identitása összhangban van a születéskor hozzárendelt nemével, ciszneműnek nevezik. Ezzel szemben a transznemű egy gyűjtőfogalom, amely „*mindazon emberek teljes körét jelöli, akiknek nemi identitása nem felel meg annak, amit általában a születéskor megállapított nemükhöz társítanak*” (American Psychological Association, 2015). A nemi identitás azonban nem feltétlenül látható mások számára. A nemi kifejezés arra utal, hogy az egyén miként fejezi ki nemi identitását viselkedésével, öltözködésével, hangjával, gesztusaival és más külső jellemzőkkel. Ezek a megnyilvánulások megfelelhetnek, de el is térhetnek azoktól a társadalmilag meghatározott viselkedésformáktól és tulajdonságoktól, amelyeket általában a férfissághoz vagy nőiességhez társítanak. A maszkulinitás és a feminitás a nemi kifejezés bináris osztatú csoportosítása. Különböző intellektuális vállalkozások olvashatók, amelyek a két fogalmat érzéki benyomások empirikus vizsgálatával (Kachel, Steffens & Niedlich, 2016), társadalmi funkciókon keresztül (Parsons és Bales, 1955), vagy éppen gender identitás és szerepelvárások alapján (Spence és Buckner, 1995) próbálják definiálni. Jelen kutatásban nem filozófiai értelemben vett ontológiai konceptualizálási kísérletként rögzítjük ezt a két terminust – olyan módon, hogy az az esszencializmus / konstruktivizmus, vagy univerzalizmus / nominalizmus diskurzusában elhelyezhetővé váljon – hanem olyan re-

ferenciaként használjuk őket, amelyen keresztül a magyar népesség nemi normákhoz való igazodását kvantitatív módon megragadhatjuk.

A *gender szocializáció* a terület egyik kulcsfogalma, amely a nemi különbségek társadalmi kialakulását magyarázza. (Ryan, 2007) A szocializáció általánosságban azt a folyamatot jelenti, amelynek során az egyén elsajátítja a társadalom normáit, értékeit és viselkedési mintáit, és megtanulja, hogyan helyezkedjen el a társadalmi világban. A gender szocializáció ennek a folyamatnak az a dimenziója, amelynek során az egyének megtanulják és interiorizálják azokat a normákat, szerepeket, attitűdöket és tudásformákat, amelyek egy adott társadalomban a nemekhez kapcsolódnak. A család elsődleges szerepet játszik a nemi ideológiák és szerepek kialakításában és fenntartásában. A gyermekek a mindennapi interakciók során tanulják meg, milyen viselkedést, érdeklődést vagy érzelmi kifejezést tartanak „fiúsnak” vagy „lányosnak”. Ahogy növekednek, a szocializációs közegek köre bővül: az iskola új normákat és kategóriákat közvetít, a kortárs-csoportok pedig egyre erősebb hatást gyakorolnak az énképre és a nemi identitás alakulására, különösen serdülőkorban. A nemi különbségek társadalmi konstrukciójában a tömegmédiának – napjainkban különösen a közösségi médiának – is jelentős szerepe van. A média a nemekhez kapcsolódó viselkedési mintákat, ideálokat és sztereotípiákat közvetíti, amelyek befolyásolják, hogy a fiatalok miként értelmezik, alakítják és jelenítik meg saját nemi identitásukat.

A genderkutatás történeti bemutatása

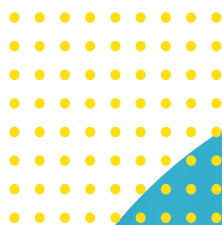
Women and Gender Studies: Its Origins and Intersections with Sociology című írásukban Angela Hattery és Earl Smith a nők és a gender studies kialakulását, valamint a terület szociológiához fűződő szoros kapcsolatát mutatják be. (Hattery és Smith, 2017) Bár a diszciplína intézményesülése 1969-hez, a Cornell Egyetemen meghirdetett első kurzushoz köthető, szellemi előzményei jóval korábbra, a tizennyolcadik századi felvilágosodás korára nyúlnak vissza. Ebben az időszakban olyan gondolkodók, mint Friedrich Engels, Emma Goldman vagy Charlotte Perkins Gilman a nemi különbségek társadalmi jelentését, a privát és a publikus szféra elkülönülését, valamint az ipari forradalom következményeit elemezték, különös tekintettel a nők gazdasági függőségére és a háztartási munkamegosztásra.

Hattery és Smith áttekinti a feminizmus történeti hullámait is. (Hattery és Smith, 2017) Az első hullám a tizenkilencedik század végén és a huszadik század elején elsősorban a politikai jogegyenlőségre, mindenekelőtt a női választójogra összpontosított, olyan meghatározó alakokkal, mint Susan B. Anthony és Elizabeth Cady Stanton. Ugyanebben az időszakban Margaret Sanger a reprodukív jogokat állította középpontba, tevékenysége azonban összefonódott az akkoriban széles körben elfogadott eugenikai gondolkodással. A második hullám az 1960-as és 1970-es években a munkaerőpiaci részvételre és a reprodukív önrendelkezésre helyezte a hangsúlyt; Gloria Steinem és Betty Friedan munkássága nyomán a tudatosságemelő csoportok nemcsak elméleti, hanem konkrét jogi változásokat is előmozdítottak, például a családon belüli erőszak kriminalizálását. A harmadik hullám az 1990-es évektől az identitáspolitika és az interszekcionalitás kérdéseit emelte előtérbe, Patricia Hill Collins, Gloria Jean Watkins (bell hooks) és Kimberlé Crenshaw írásai pedig kritikusan reflektáltak a korábbi feminista irányzatok fehér, középosztálybeli és heteroszexuális perspektívájára. A legújabb kutatások a diszciplína hagyományos elemzési kereteit a kritikai reflexiók hatására az interszekcionalitás fogalmának bevezetésével gazdagították. Az interszekcionalitás egy olyan megközelítés, amely szerint a gender soha nem önmagában működik, hanem mindig osztály-, rassz- és szexualitásalapú viszonyokkal együtt formálódik. Ezek a tengelyek nem egyszerűen összeadódnak, hanem kölcsönösen alakítják egymást, miközben a heteronormativitás privilegizálja a heteroszexualitást, és meghatározza a nemi kategóriák értelmezését. Bár a transzgender jelenségek kulturálisan és történetileg változatos formákban jelennek meg, a genderhez kapcsolódó hierarchiák és megosztottságok alapvető társadalmi struktúráként továbbra is fennmaradnak. Összességében a szerzők mellett érvelnek, hogy a gender nem választható el más társadalmi viszonyoktól, jelentése folyamatosan változik, mégis mindenütt hierarchikusan szervezett, és a szociológia különösen alkalmas arra, hogy strukturális, kulturális és interakciós szinteken elemezze ezeket a konfigurációkat.

A *The Sociology of Gender* című munkájukban Stevi Jackson és Sue Scott a már bemutatott gender fogalom kapcsolatát vizsgálja a szociológia területén megfigyelhető fejlődésére vonatkozóan, kiemelve

annak elméleti jelentőségét is. (Jackson és Scott, 2017) A gender a 1970-es évek elején vált a szociológiai gondolkodás központi kategóriájává, olyan fogalomként, amely a nők és férfiak közötti hierarchikus társadalmi megosztottságot és kulturális különbségeket írja le, hangsúlyozva ezek társadalmi eredetét a biológiai meghatározottsággal szemben. A gender megjelenése előtti szociológia alapvetően férfiközpontú volt, a meghatározó elméletek és empirikus vizsgálatok többnyire férfi nézőpontból születtek. A funkcionalista megközelítések, különösen Talcott Parsons munkái az 1950-es évekből, a családon belüli nemi szerepeket komplementernek tekintették, ahol a férfiak instrumentális, a nők pedig affektív funkciókat látnak el, hozzájárulva a társadalmi stabilitáshoz (Parsons és Bales 1955).

Ezzel párhuzamosan azonban már korán megjelentek kritikus hangok. Margaret Mead már említett kulturális antropológiai kutatásai a nemi szerepek kulturális variabilitását hangsúlyozták, míg Viola Klein és Mirra Komarovsky rámutattak a szociológiai gondolkodás androcentrikus torzításaira, a nők kettős terhelésére és az egymásnak ellentmondó társadalmi elvárásokra.



Ezek az elemzések megkérdőjelezték a nemi különbségek természetesként való kezelését, és előkészítették a terepet a genderelmélet számára. A feminizmus második hullámának hatására a késő 1960-as és az 1970-es években a „sex roles” fogalmát fokozatosan felváltotta a „gender” és a „patriarchátus” fogalmi köré szerveződő diskurzus. Simone de Beauvoir, Ann Oakley – aki világosan elválasztotta a biológiai nemet a társadalmilag konstruált gendertől – és Gayle Rubin a sex/gender rendszer elemzésével hangsúlyozták, hogy a gender történetileg és kulturálisan változó, hierarchikus viszonyrendszer, amely nem pusztán különbséget, hanem egyenlőtlenséget jelent, és más társadalmi hierarchiákkal, például az osztállyal, a rasszal és a szexualitással összefonódva működik (Giddens et al., 2024).

A gender szociológiai integrációja alapvetően alakította át a családról és a munkáról való gondolkodást, új kutatási területeket nyitott meg, például a nők elleni erőszak vagy a szexualitás társadalmi konstrukciójának vizsgálatát. (Hattery és Smith, 2017). Ennek következtében a gender fogalma is újrakonceptualizálódott: egyre több elmélet kérdőjelezi meg a sex–gender dichotómiát, rámutatva arra, hogy maga a biológiai nem is társadalmi jelentésekkel terhelt konstrukció. Az etnometodológiai megközelítések szerint a gender az interakciókban, az attribúciókban és a mindennapi performanciákban jön létre; a materialista feminizmus a patriarchális dominancián keresztül értelmezi a sex kategóriájának létrejöttét; a posztstrukturalista és posztmodern elméletek, különösen Judith Butler munkái pedig a gender performativitását hangsúlyozzák, és elutasítják egy stabil, eredendő nemi identitás feltételezését.

Napjaink társadalomtudományi gondolkodásában – a kapcsolódó viták ellenére is – viszonylag általánosan elfogadott tétel, hogy a *társadalmi nem* folyamatosan alakuló kategória, tartalma történeti és kulturális szempontból változó, de legalábbis változékony. A viták jórészt olyan kérdéskörök körül szerveződnek, amelyek a változatok és változások normatív aspektusaival függnek össze. Azt azonban valószínűleg elfogadhatjuk – egyfajta „mértékletes” viszonyulást tanúsító – kiindulópontként, hogy

a társadalmi nem fogalma leginkább a női és férfi szerepekhez való viszonyulások pluralitásának elemzését teszi lehetővé. A jelen tanulmányban közölt empirikus vizsgálat erre az alapra épül, ugyanakkor tartalmi szempontból nem vizsgáljuk a férfiaság és a nőiesség mibenlétét, a jelentések konkrét referenciáit. E formális megközelítésben az adott kultúrában, adott korban uralkodó nemi szerepekről alkotott interszubjektív képzetek – melyek létének elfogadása nélkül nem feltételezhetnénk, hogy a kutatási, kérdezőségi situációban a telefonos operátor és a válaszadó elégséges mértékben megértette egymást – és még inkább az azokhoz való kontingens viszonyulások érdekesek számunkra. Ebben az értelemben kutatásunk keretei között a férfiaság és a nőiesség fogalmi relációs jelentőséggel bírnak, mintegy üres jelölőként (Laclau és Mouffe, 1991; Laclau, 2007 – idézi Máté-Tóth, 2011: 731–740) is felfoghatók – közelebbi meghatározásuk éppen annak vizsgálhatóságát lehetetlenítette volna el, hogy az egyéni mentális reprezentációk miképpen igazodnak az identifikáció diskurzív terében a kollektív reprezentációkhoz, azaz végső soron a „kényszerként” (társadalmi tényként) is felfogható normához.

Módszertan

A jelen tanulmányban közölt elemzés empirikus alapját egy, a Századvég által 2022 márciusában elvégzett omnibusz kérdőíves kutatás képezi, melynek eredményei a magyarországi felnőttkorú lakosságra reprezentatívak, a legfontosabb szociodemográfiai ismérvek mentén. Az adatokat nemek, életkori csoportok, legmagasabb befejezett iskolai végzettség és a lakhely településtípusa szerint súlyoztuk, a 2016-os kisértékszámítás adatai alapján. Az adatfelvétel telefonos (CATI³), kérdezőbiztos támogatott módon valósult meg, az adatbázis összesen 1 002 esetet tartalmaz. A kérdőív – elemzésünk szempontjából releváns – kérdései a biológiai (sex) és a társadalmi nem (gender) kérdésköreit mindenekelőtt a szocializáció és az identifikáció vetületében vizsgálták. A szexuális orientációra vonatkozó kérdések elsősorban a társadalom által elfogadott normákhoz való reláció pontosítása miatt kerültek a kérdéssorba, az elemzés során azonban végül nem kerültek be a klaszterképző változók közé.⁴

³ Computer-assisted telephone interviewing.

⁴ A kérdéssor tematikus elemei megtalálhatók a tanulmány függelékében (A kérdőív tematikus kérdései). A hazai kutatások fényében (lásd például: Takács és Szalma, 2022) a heteronormatív irányultságot a normatív és hagyományos, míg az ettől eltérő szexuális orientációkat nem-normakövetőként és progresszívként célszerű értelmezni.

A megkérdezés az anonimitás feltételeinek megfelelt, a válaszadás önkéntes módon történt.

Biológiai és társadalmi nem a magyar társadalomban

Elemzésünk keretei között arra keressük a választ, hogy a magyar társadalomban a két alapvető, de legalábbis legáltalánosabban ismert és elfogadott – biológiai és egyúttal – társadalmi nem (férfi és nő) esetében milyen különféle szerepfelfogások vannak jelen, illetve hogy ezek mintázatai mennyiben mutatnak párhuzamosságokat vagy éppen eltéréseket a férfiak és nők kategóriái között. Az eredmények értelmezése során abból indulunk ki, hogy a biológiai és társadalmi nemekkel, illetve szerepekkel kapcsolatos idealizációk és absztrakciók bizonyos mértékig a társadalmi folyamatok függvényei, és mint ilyenek, nem függetlenek az egyéni életút és a társadalmi változások körülményrendszerétől, azok hatásaitól. Azaz a hozzájuk való viszonyulásban – a kérdőíves kutatás során kapott válaszok valamiképpen ennek a viszonyulásnak a lenyomataként is felfoghatók – szerepet játszhatnak életszakaszokkal és generációs karakterjegyekkel összefüggő tényezők is. Következtetéseink során – mindezek szellemében – arra is kísérletet teszünk, hogy a férfiak és nők szerepfelfogásaiban és attitűdjeiben tetten érhető mintázatokot a társadalmi és generációs változások kontextusában értelmezzük.

Fontosnak látjuk előzetesen azt is hangsúlyozni, hogy megközelítésünk nem lép túl a nemek hagyományos, kettős felosztásán – a biológiai nem esetében a kérdésbiztos által a kapcsolatfelvétel során, külön kérdés nélkül kódolt változót vesszük alapul, a társadalmi nemmel kapcsolatos tapasztalatokat és véleményeket pedig a kérdőív vonatkozó kérdéseire kapott válaszok alapján összegezzük, mint a női/férfi társadalmi szerepek alternatív megvalósításait és az azokkal kapcsolatos felfogásokat.

A feltett kérdések alapvetően a válaszadók általánosabb attitűdjeinek vizsgálatára alkalmasak, vagyis nem vonhatunk le árnyalt következtetéseket arra vonatkozóan, hogy ki milyen konkrét példákat, értelmezéseket, érzéseket társít a nőiesség és a férfiasság fogalmához, milyen árnyaltabb jelentéstartalommal ruházza fel azokat.⁵

A klaszterek kialakítása

A társadalmi nemi szerepekkel kapcsolatos kutatási kérdés megválaszolásához a klaszteranalízis feltáró jellegű módszerét választottuk. Mivel a – biológiai nemüket tekintve – nőkre és férfiakra vonatkozóan két, külön klaszterelemzést futtattunk le, és így a mintaelemszám a hasonló módszertanra épülő kutatásokhoz viszonyítva közepesnek mondható (ötszáz körüli), a csoportok kialakításához hierarchikus eljárást (Ward-módszer, négyzetes euklideszi távolságméréssel) használtunk.⁶ Az elemzést az eltérő skálák miatt – a két nem esetében külön-külön – standardizált változókon végeztük el. A klaszterek kialakításához végül hat változót használtunk fel, melyek megfeleltek az alkalmazott statisztikai eljárás feltételeinek, mind az együtt járás mértékét, mind a klaszterképzésbeli súlyukat, mind az értelmezhetőséget tekintve. Így egy kérdés vonatkozott a nevelés jellegére (férfias–nőies), a szocializációs közegre (férfi–női dominancia), a preferált társas viszonyokra (férfi–női társaság), az identitásra (férfiasság–nőiesség),⁷ a relatív presztízsré (szintén férfi–női viszonylatban), illetőleg a nemiségről alkotott elképzelésekre (a nők és férfiak hasonlóságának–különbsőségének kontextusában).⁸ A töréspontok alapján a férfiak esetében négy vagy öt, a nőknél pedig három-öt klaszter kialakítása tűnt ideálisnak. Az eltérő klaszterszámú változatok között az alapján döntöttünk, hogy az adatbázisban szereplő eseteket négyféle, véletlenszerű sorrendbe rendezve⁹ is áttekintettük, hogy kettő-hat klaszter esetében hogyan és mely csoportok bomlanak ketté. A férfiaknál a jól értelmezhető négyklaszteres megoldást választottuk.

⁵ A kutatás során – a fentiekkel összhangban – tudatosan nem definiáltuk tartalmi szempontból a férfiasság és a nőiesség jelentését (a kérdőíves lekérdezés során sem), és ilyen jellegű meghatározást, konkretizálást válaszadóinktól sem kértünk (azaz nem kérdeztük meg, hogy mit jelent számukra a férfiasság és a nőiesség). Ebben az elemzési keretben tehát nem a férfiasság és a nőiesség jelentésárnyalatai, hanem az általánosan férfiasnak és nőiesnek gondolt normákhoz, szerepekhez fűződő viszonyulások érdekesek számunkra. Az elemzés során továbbá önálló kategóriaként nem vizsgáltuk a válaszadók szexuális irányultságát sem.

⁶ A beállításoknál maximális (999) iterálási számot és – a hiányzó értékek esetében – „listwise” módszert alkalmaztunk.

⁷ Az identitás dimenzió ebben az esetben nem feleltethető meg egy az egyben a szakirodalom által nemi identitásként megnevezett fogalomnak – inkább a nemi önkifejezés egyfajta önleírásaként tekinthetünk rá.

⁸ A vonatkozó kérdések megtalálhatók a függelékben (A kérdőív tematikus kérdései): K4.1., K4.2., K4.3., K4.4., K4.7., K5. Ezen változók (érvénytelen válaszlehetőségeket is tartalmazó) gyakorisági eloszlása – a teljes (férfiakra és nőkre bontott) mintára vonatkozóan – szintén megtalálható a függelékben (A klaszterképző változók gyakorisági eloszlása a mintában).

⁹ A hierarchikus klaszterképzési eljárás során az esetek sorrendjében meglévő szisztematikusság hatással van a létrejövő klaszterstruktúrára, ezért volt célszerű véletlenszámgenerátort használni az elemzés során.



Míg az ő körökben mind a négyféle véletlenszerűen esetén lényegében azonos módon és igen hasonló arányokban töredezik szét a sokaság (vagyis viszonylag egyértelmű a különféle szerepfelfogások alkotta struktúra), addig a nők esetében nem volt ilyen egyértelmű a kép. A két alapvető, inkább feminin és inkább maskulin karakterű klaszter igen heterogén módon (és arányban) volt szétbontható mind további klaszterekre. Végül ebben az esetben a nagyobb klaszterszámú változatok értelmezésbeli esetlegessége és a töréspontra vonatkozó „könyökszabály” alapján a háromklaszteres változatnál maradtunk. Ebben a verzióban a nőies normát megjelenítő csoport vált ketté, míg a férfiasabb klaszter egy tömböt alkotva maradt meg (a négyklaszteres változatban ez utóbbi bomlott volna tovább, egy általánosabb, „maskulin norma” képviselőire, valamint egy „erős női karaktert” megjelenítő csoportra, de különösen utóbbi

a rendelkezésre álló adatok alapján csak nagyon kevés szempont szerint lett volna értelmezhető, már az elnevezést is pontatlanná, bizonytalaná téve).

A klaszterek bemutatása

A férfiak és nők csoportjának klasztereit¹⁰ külön-külön mutatjuk be. Mindenekelőtt a klaszterképző változók alapján térünk ki a létrehozott csoportok jellegzetességeire, ezt követően pedig klaszterenként haladva ismertetjük további jellemzőiket a kérdőíves kutatásban szereplő szociodemográfiai változók és a kérdőív többi tematikus kérdése alapján.¹¹ Minden esetben kiemeljük azt a szempontot is, hogy vizsgálatunk alapján megfigyelhető-e valamilyen szignifikáns eltérés az egyes, életkori – egyúttal potenciálisan generációs – alapon képezhető társadalmi csoportok között.¹²

¹⁰ A férfiak esetében: progresszív normakövetők, konzervatív normakövetők, rurális nőtisztelők, feminin férfiak. A nők esetében: feminin normakövetők, nők férfiközösségekben, maskulin normakövetők.

¹¹ Az interpretáció során az egyes csoportok felülreprezentáltságát jelző mutatószám, az úgynevezett korrigált standardizált reziduális (Everitt és Skrondal, 2010) segítségével igyekszünk plasztikussá tenni. A könnyebb áttekinthetőség végett sávok kategorizálást használtunk: szignifikáns mértékben felülreprezentáltak a 2 fölötti értékeket tekintettük, 3-ig bezárólag, közepesen a 3–5, kiemelkedően az 5–10 közötti értékeket, pontosabban azon csoportokat, amelyekhez az adott értékek tartoznak. A keresztábrás összefüggések áttekinthetősége érdekében egyes, skálaszerű kérdések összevonható értékeit kategorizáltuk. A klaszterek jellemzéséhez felhasznált kérdések megtalálhatók a függelékben (A keresztábrás összefüggések megállapításához felhasznált kérdések és változók).

¹² Ebben a vonatkozásban a szöveges elemzés során mind a pozitív, mind a negatív irányú szignifikáns karakterisztikákra kitérünk.

Férfiak

A férfiak csoportján belül két nagyobb klaszter, ha úgy tetszik, norma körvonalazódik. Az egyik (*progresszív normakövetők*) inkább progresszívnek mondható, amennyiben a nemek hasonlósága mellett tör lándzsát, ugyanakkor jellemzően férfias közegben szocializálódott. Valamelyest ők is inkább a férfiakat tartják többre, ám közel sem olyan mértékben, mint a másik nagyobb csoport (*konzervatív normakövetők*). Utóbbiak esetében ez egy markáns jellemvonás, ahogy az is, hogy férfias nevelést kaptak, hogy önmagukat férfiasnak tartják, illetve hogy férfiak társaságában érzik jobban magukat. Ennek a csoportnak az előbbieknél is egyértelműbb tulajdonsága, hogy a nők és férfiak között éles különbségeket látnak. *Rurális nő-tisztelőnek* neveztük el a harmadik klasztert, amelynek tagjai – mint később látni fogjuk – erősen kötődnek a vidéki terekhez.¹³ Emellett elnevezésüket talán a konzervatív felfogásnál is archaikusabbnak tetsző attitűdbeli jellegzetességeik is erősítik: a – patriarchális társadalmi

viszonyok között – különösen erős nőtisztelet mellett az is igaz rájuk, hogy döntően női környezetben szocializálódtak, és ott is érzik otthonosabban magukat. Az ebbe a csoportba tartozók is inkább férfiasnak tartják magukat (annak ellenére, hogy jellemzően inkább valamivel nőiesebb nevelésben részesültek), de markánsan jellemző vonásuk az is, hogy a nemek között lényegi különbségeket vélnek felfedezni – ez a nemek „presztízsbeli hierarchiáját” illetően merőben más képzetekkel társul, mint a konzervatív normakövetők esetében. Végül a férfiak körében a negyedik klaszter a *feminin férfiak* viszonylag szűk csoportjává. Ők kiugró mértékben inkább nőiesnek tartják magukat, és az átlaghoz képest egyértelműbben inkább úgy gondolják, hogy nőies nevelést kaptak. Ugyanez a feminin jelleg jelenik meg a szocializáció és a preferált társaság dimenzióiban is. A nőket és a férfiakat alapvetően egymáshoz hasonlóként gondolják el, ugyanakkor inkább a nőket tartják többre.

1. táblázat: A standardizált változók átlagértékei klaszterenként¹⁴

Oszlopok: klaszterek (elemszám) / sorok: klaszterképző változók	Progresszív normakövetők (184)	Konzervatív normakövetők (112)	Rurális nőtisztelők (67)	Feminin férfiak (21)
Nevelés (férfias – nőies)	0,13	-0,55	0,17	1,77
Szocializáció (férfias – nőies)	-0,32	0,12	0,51	0,38
Társaság (férfias – nőies)	-0,09	-0,43	0,51	0,74
Identitás (férfias – nőies)	-0,05	-0,37	-0,28	3,24
Presztízs (férfiak – nők)	-0,28	-0,42	1,55	0,37
Nemiség (hasonlóság – különbözőség)	-0,59	0,62	0,72	-0,54

Forrás: Századvég, 2022 – saját szerkesztés

¹³ A kisszámú változó miatt nem minden klasztert tudtunk közvetlenül a klaszterképző változókat alapul véve elnevezni. E csoport esetében a jellemzésbe bevont változók alapján kiemelkedett a – későbbi – névadó tulajdonság, így náluk a módszertani szakirodalommal (Sajtos és Mitev, 2007: 283–328.) összhangban, a többi klasztertől eltérően az elnevezésben is helyt adtunk a szociodemográfiai szempontú leírásnak.

¹⁴ A klaszterképző változók esetében az átlagértékek a negatív tartományban a változóknál zárójelben szereplő első, a pozitív tartományban pedig a második véglethez közelítenek (az értékek egymáshoz képesti eltéréseit színárnyalatok segítségével tettük szemléletesebbé). Az egyes kérdések, illetve szemantikus differenciálskálákhoz tartozó állítások – melyek teljes formában a tanulmány függelékében (A kérdőív tematikus kérdései) is megtalálhatók – a következők voltak (a táblázat sorainak sorrendjében, fentről lefelé): Férfias nevelést kaptam – Nőies nevelést kaptam; Életem során főleg férfiak vettek körül – Életem során főleg nők vettek körül; Férfi társaságban érzem otthonosan magam – Női társaságban érzem otthonosan magam; Férfias vagyok – Nőies vagyok; Általában többre tartom a férfiakat – Általában többre tartom a nőket; Ön szerint mennyire különböznek egymástól vagy hasonlótanak egymásra a nők és a férfiak?

Progresszív normakövetők

A progresszív normakövetők klaszterének – az eddigiekben elmondottakon túl – legjellemzőbb vonása, hogy nem igazán tartják fontosnak a férfisság kihangsúlyozását (ugyanígy, szignifikánsan felülreprezentáltak körükben az a vélemény is, hogy a nők esetében sem fontos a nőiesség kidomborítása). Jellemzően magasan képzett csoportról van szó, de felülreprezentáltak körükben a nagyobb városokban élők is. Társadalmi státuszt tekintve – az átlagos magas iskolai végzettség ellenére – köreikben az önmagukat az alsóközép társadalmi rétegbe sorolók vannak relatíve nagyobb arányban.

A progresszív normakövetőkként megnevezett kategória esetében életkori/generációs vonatkozásban az mondható el, hogy szignifikáns mértékben alulreprezentáltak a legidősebbek, azaz a legalább hatvanéves férfiak (a korrigált standardizált reziduális értéke -2,6). Ez az összefüggés is azt erősíti, hogy ez, a számosságában legerősebbnek tűnő norma valószínűleg egy viszonylag újabb jelenség, ebben az értelemben tehát a progresszív – és a kapcsolódó társadalmi változások – egyfajta jelzőjeként is felfogható.

2. táblázat: A progresszív normakövető klaszter összefüggései más változókkal (korrigált standardizált reziduálisok)

Klaszterbe tartozás esélye	Jellemzők
Kiemelkedően felülreprezentált	–
Közepesen felülreprezentált	Kevésbé fontosnak tartják, hogy egy férfi férrias legyen (3,2) Legalább felsőfokú iskolai végzettségűek (3,2)
Szignifikáns mértékben felülreprezentált	Megyeszékhelyen élők (2,9) Alsóközép társadalmi csoportba tartozók (2,6) Fővárosban élők (2,4) A közép-magyarországi régióban élők (2,1) Kevésbé fontosnak tartják, hogy egy nő nőies legyen (2,0)

Forrás: Századvég, 2022 – saját szerkesztés



Konzervatív normakövetők

A másik, létszámát tekintve jelentősebb kategória elnevezésénél a konzervatív normakövetésre összpontosítottunk. A – már tárgyalt – klaszterképző változókon túl nem találtunk kiemelkedően vagy akár csak hangsúlyosan (közepesen) szignifikáns karakterisztikus jegyet. A korrigált standardizált reziduális értéke azonban így is jelez bizonyos eltolódásokat. Ezek alapján az általunk hagyományosabbnak tekintett szerepfelfogásokhoz kapcsolódó

normát képviselő válaszadók között szignifikánsan felülreprezentáltak a viszonylag kisebb városokban élő férfiak, az érettségivel is rendelkező középfokú végzettségűek, valamint azok, akik fontosnak tartják a férfiaság és a nőieség hangsúlyos, illetve egyértelmű megjelenítését. A felnőttkorú lakosság ötosztatú életkori csoportosítása alapján nem találtunk érdemi eltéréseket a csoportba tartozást illetően.

3. táblázat: A konzervatív normakövető klaszter összefüggései más változókkal (korrigált standardizált reziduálisok)

Klaszterbe tartozás esélye	Jellemzők
Kiemelkedően felülreprezentált	–
Közepesen felülreprezentált	–
Szignifikáns mértékben felülreprezentált	Megyeszékhelynél kisebb városban élők (2,8) Inkább fontosnak tartják, hogy egy férfi férfias legyen (2,8) Inkább fontosnak tartják, hogy egy nő nőies legyen (2,3) Érettségivel rendelkező középfokú iskolai végzettségűek (2,0)

Forrás: Századvég, 2022 – saját szerkesztés



Rurális nőtisztelők

A rurális nőtisztelők csoportja a nagyobb létszámú klaszterekhez képest markánsabb karakterjegyekkel is leírható. A nemi szerepekhez való illetén viszonyulás erőteljesen köthető az alacsony iskolai végzettségű, alacsony státuszú társadalmi csoportok képviselőihez. Identitásukban másokhoz képest inkább meghatározó a munkásosztályhoz való kötődés. Az e klaszterbe sorolt válaszadók jellemzően kistelepülések lakói. Az elemzésbe bevont attitűdjellegű változók közül itt is

azokat emelhetjük ki, amelyek alapján – az úgynevezett rurális nőtisztelők szerint – a nőiesség és a férfiaság egyértelmű megjelenítése, kihangsúlyozása tekinthető értéknek. Akárcsak a másik, tradicionálisabbnak tűnő fel-fogást képviselő férfiklaszternél, itt is elmondható, hogy köreikben egyaránt megtalálhatók fiatalabb, idősebb és középkorú férfiak – azaz a társadalmi nemek szóban forgó megközelítése életkori/generációs szempontból viszonylagos állandóságot mutat.

4. táblázat: A rurális nőtisztelő klaszter összefüggései más változókkal
(korrigált standardizált reziduálisok)

Klaszterbe tartozás esélye	Jellemzők
Kiemelkedően felülreprezentált	Legfeljebb alapfokú iskolai végzettségűek (6,5) Alsó társadalmi csoportba tartozók (5,8)
Közepesen felülreprezentált	Éppen, hogy kijönnek a jövedelmükből (4,1) Községben, tanyán élők (4,0) Inkább fontosnak tartják, hogy egy férfi férfi legyen (3,0)
Szignifikáns mértékben felülreprezentált	Munkásosztályba tartozók (2,7) Inkább fontosnak tartják, hogy egy nő nőies legyen (2,1)

Forrás: Századvég, 2022 – saját szerkesztés

Feminin férfiak

A férfiklaszterek közül egyértelműen a legkisebb, de igen karakterisztikus csoport a feminin férfiaké. Habár a telefonos – kérdezőbiztos közreműködésével készített – felmérés nem ideális a szenzitívebb kérdések vizsgálatához, a klaszterképző változók alapján megragadott tulajdonságokon túl kiemelhetjük, hogy az e kategóriába sorolt férfiak között viszonylag sokan vannak olyanok, akik saját nemük iránt (is) vonzódnak (és ezt hajlandók voltak megosztani a kérdezővel). Esetükben megfigyelhető, hogy a hagyományos nemi szerepek (férfiasság és nőiesség) tekintetében megengedőbbek, mint más

klaszterek tagjai. Szociológiai karakterükben – a csoport alacsony esetszáma mellett is – meghatározó elem a magas iskolai végzettség, az adatfelvétel idején aktuálisan (és talán átmeneti jelleggel) nehéz anyagi helyzet, valamint a közép-dunántúli jelenlét. Ez az egyetlen olyan férfiklaszter, ahol a felnőttkorú népességben belül pozitív összefüggést találtunk egy életkori kategória esetében. A válaszok alapján a 18–29 éves fiatal felnőttek körében figyelhető meg leginkább az a típusú viszonyulás a nemi szerepekhez, amelyet elemzésünkben a feminin férfiak megnevezéssel igyekeztünk megragadhatóbbá tenni.

5. táblázat: A feminin férfi klaszter összefüggései más változókkal (korrigált standardizált reziduálisok)

Klaszterbe tartozás esélye	Jellemzők
Kiemelkedően felülreprezentált	Jellemzően inkább keltene bennük vonzalmat férfiak (5,9)
Közepesen felülreprezentált	Kevésbé fontosnak tartják, hogy egy nő nőies legyen (3,7) Kevésbé fontosnak tartják, hogy egy férfi férfias legyen (3,6)
Szignifikáns mértékben felülreprezentált	Legalább felsőfokú iskolai végzettségűek (2,6) Jellemzően inkább nem keltene bennük vonzalmat nők (2,3) Felélik korábbi megtakarításaikat (2,3) A közép-dunántúli régióban élők (2,3) 18–29 évesek (2,1)

Forrás: Századvég, 2022 – saját szerkesztés

Nők

A nők esetében három nagyobb kategóriát sikerült a klaszterelemzés segítségével beazonosítanunk. Ezek a férfiak négyklaszteres struktúrájához képest jóval kiegyensúlyozottabb arányban vannak jelen a felnőttkorú népességben belül. A két, egymástól egyértelműbben elhatárolható viszonyulásmintázat egyfelől a *feminin normakövetőké*, másfelől pedig a *maszkulin normakövetőké*. E két csoport között a legélesebb különbségek a nevelés és az identitás dimenzióiban mutathatók ki. Míg a feminin normakövetők jellemzően úgy ítélik meg, hogy nőies nevelést kaptak és – ezzel konzisztens

módon – önmagukra is úgy tekintenek, mint akik megfelelnek a nőiesség (társadalmi) kritériumrendszerének, addig a maszkulin normakövetők éppen ellenkező, de hasonlóan konzisztens módon ítélik meg önmagukat. Figyelemreméltó, hogy a nők körében a legnépesebb klaszter éppen ez utóbbi, azaz sok nő tekint úgy magára, hogy korábban férfias nevelésben részesült, és az aktuális szerepmegvalósítása is férfias jegyeket hordoz. További eltérés, hogy míg a feminin normakövetői csoport kifejezetten női társaságban érzi otthonosan magát, addig a maszkulin normát követő nők jobban kedvelik a férfiak társaságát. Mindezekkel összhangban

alakult a két csoport tagjainak szocializációja is, azaz, hogy inkább férfiak vagy inkább nők vették-e őket körül életük során. A presztízs és a nemiség megítélésében már csekélyebbek a hangsúlyeltolódások, de elmondható, hogy a feminin normakövetők a férfiakhoz viszonyítva – és a többi női klaszterhez képest is – többre tartják a nőket, valamint hajlamosabbak úgy tekinteni a férfi és női nemre, hogy azok egymástól lényegileg különböznek. A harmadik klasztert a *nők férfiközösségekben* címkével láttuk el. Ez a csoport válasza alapján vegyesebb képet mutat. A nőiség elsősorban a nevelés és az identitás dimenzióiban jelenik meg, ugyanakkor a szocializációs

folyamatról, a preferált társaságról és a presztízsről is úgy nyilatkoztak, hogy azok elsősorban a férfiak világához kötődnek – különösen igaz erre a csoportra, hogy inkább férfiak társaságában érzik jól magukat (amely egyszerű komplementaritásigényt is kifejezhet esetükben, vagyis úgy gondolhatják, hogy férfiak között jobban ki tudják bontakoztatni nőiességüket). A korrigált standardizált reziduálisok alapján elmondhatjuk továbbá, hogy a nők férfiközösségekben klaszter tagjai valamelyest hajlamosabbak úgy látni, hogy a férfi és női nem képviselői alapvetően hasonlítanak egymásra.

6. táblázat: A standardizált változók átlagértékei klaszterenként¹⁵

Oszlopok: klaszterek (elemszám) / sorok: klaszterképző változók	Feminin normakövetők (129)	Nők férfiközösségekben (154)	Maszkulin normakövetők (158)
Nevelés (férfias – nőies)	0,56	0,46	-1,01
Szocializáció (férfias – nőies)	0,50	-0,30	-0,20
Társaság (férfias – nőies)	1,01	-0,62	-0,32
Identitás (férfias – nőies)	0,40	0,50	-0,96
Presztízs (férfiak – nők)	0,48	-0,30	-0,06
Nemiség (hasonlóság – különbözőség)	0,28	-0,16	-0,06

Forrás: Századvég, 2022 – saját szerkesztés

Feminin normakövetők

A konzisztensen női, illetve nőies szerepeket preferáló klaszter esetében a legmarkánsabb további karakteristikák közé tartozik, hogy jellemzően – saját megítélésük szerint – nem találkoztak gyerekkorukban megfelelő, hiteles férfimintával. Más női klaszterekhez képest inkább elmondható róluk továbbá, hogy viszonylag alacsony iskolai végzettségűek és relatíve rossz anyagi helyzetben vannak. Közepesen felülreprezentált az a vélekedés is, hogy nem keltenek bennük vonzalmat férfiak – azaz a férfi

nem képviselőinek elutasítása érzékelhetően megjelenő viselkedés körükben. A szignifikáns összefüggések között említhetjük továbbá, hogy az e klaszterbe sorolt válaszadók másokhoz képest inkább összpontosulnak az észak-alföldi régióban, valamint inkább fontosnak tartják, hogy egy nő nőies legyen. A feminin normakövető klaszter esetében sem pozitív, sem negatív irányban nem találtunk életkori, illetve generációs összefüggést a csoportba tartozás vonatkozásában.

¹⁵ A táblázat kialakításának szempontjai, formai paraméterei megegyeznek a férfiak klasztereit bemutató táblázatnál alkalmazottakkal.

7. táblázat: A feminin normakövető klaszter összefüggései más változókkal
(korrigált standardizált reziduálisok)

Klaszterbe tartozás esélye	Jellemzők
Kiemelkedően felülreprezentált	-
Közepesen felülreprezentált	Gyerekként jellemzően nem láttak megfelelő férfimintát (4,3) Jellemzően inkább nem keltenek bennük vonzalmat férfiak (4,2) Legfeljebb alapfokú iskolai végzettségűek (4,1) Éppen, hogy kijönnek a jövedelmükből (3,1)
Szignifikáns mértékben felülreprezentált	Az észak-alföldi régióban élők (2,7) Inkább fontosnak tartják, hogy egy nő nőies legyen (2,5)

Forrás: Századvég, 2022 – saját szerkesztés

Nők férfiközösségekben

A nők férfiközösségekben nevű klaszternél csupán néhány jelentős összefüggést találtunk a részletesebb, nem-klaszterképző változókra is kiterjedő elemzés során. Ebben a csoportban jellemző a felső társadalmi csoportba tartozás (úgy sejtethetjük, hogy részben valamilyen szintű vezetői beosztással összefüggésben), és a klaszterre valamelyest jellemző az is, hogy az ötvenes éveikben járnak (olyan korcsoportot viszont nem találtunk, amelyre szignifikánsan kevésbé volna jellemző a szóban forgó klasztertagság). A nőiességnek viszonylag nagy jelentőséget tulajdonítanak, nem csupán önmaguk vonatkozásában, de általánosabb, normatív vetületben is.



8. táblázat: A nők férfiközösségekben klaszter összefüggései más változókkal
(korrigált standardizált reziduálisok)

Klaszterbe tartozás esélye	Jellemzők
Kiemelkedően felülreprezentált	–
Közepesen felülreprezentált	Felső társadalmi csoportba tartozók (3,1) 50–59 évesek (3,0)
Szignifikáns mértékben felülreprezentált	Inkább fontosnak tartják, hogy egy nő nőies legyen (2,4)

Forrás: Századvég, 2022 – saját szerkesztés

Maszkulin normakövetők

Végül a legnépesebb női klaszter, a maszkulin normakövetők részletesebb jellemzőit vesszük szemügyre. A két leghangsúlyosabb elem attitűdjellegű változók alapján azonosítható: a másik két klaszterbe sorolt női válaszadókhoz képest az e kategóriába tartozók számára viszonylag kevésbé fontos a nők nőiségének hangsúlyozása, ezt nem igazán várják el nőtársaiktól sem. A hagyományos nemi szerepek fenntartásának imperatívuszát nemcsak saját biológiai nemük, de a férfiak vonatkozásában is relatív lazasággal kezelik. Ez a megengedőbb hozzáállás szociológiai karakterét tekintve inkább köthető a magasabb iskolai végzettséghez és a viszonylag magas társadalmi státuszhoz, a közép-magyarországi régióhoz

(beleértve a fővárost is), valamint a már nem kifejezetten fiatal, inkább középkorúnak tekinthető, az adatfelvételkor harmincas éveiben járó életkori és/vagy generációs csoporthoz. A maszkulin normakövetők körében szignifikánsan kevésbé vannak jelen az ötvenes éveikben járók és a náluk idősebbek. Ez alapján arra következtethetünk, hogy a női társadalmon belül a maszkulin normakövetés érdemi jelenléte egyúttal egy, a nemi szerepeket érintő társadalomtörténeli léptékű változás lenyomata is. Az ezt a beállítódást hordozó közeg vonatkozásában figyelemreméltó továbbá, hogy szignifikánsan felülreprezentáltak azok a válaszadók is, akik úgy ítélik meg, hogy gyerekként láttak megfelelő férfimintát (a női mintaképek vonatkozásában nem láthatunk hasonló mintázatot).

9. táblázat: : A maszkulin normakövető klaszter összefüggései más változókkal
(korrigált standardizált reziduálisok)

Klaszterbe tartozás esélye	Jellemzők
Kiemelkedően felülreprezentált	–
Közepesen felülreprezentált	Kevésbé fontosnak tartják, hogy egy nő nőies legyen (4,7) Kevésbé fontosnak tartják, hogy egy férfi férfias legyen (3,7) Legalább felsőfokú iskolai végzettségűek (3,5)
Szignifikáns mértékben felülreprezentált	30–39 évesek (2,9) A közép-magyarországi régióban élők (2,5) Tudnak megtakarítani, de csak keveset (2,4) Felsőközép társadalmi csoportba tartozók (2,3) Gyerekként jellemzően láttak megfelelő férfimintát (2,2)

Forrás: Századvég, 2022 – saját szerkesztés

Összegzés és következtetések

A kutatás eredményei gondolati következményeinek áttekintése előtt mindenekelőtt tisztáznunk szükséges, hogy elemzésünknek milyen korlátai vannak. Egyrészt fontos hangsúlyozni, hogy a társadalmi nemek fogalmisága és vizsgálatának irányai – ahogy a bevezetőben utaltunk is rá – igen szerteágazó, emellett pedig meglehetősen értékelített terület. Elemzésünk csupán egy szűk szegmensben járul hozzá a témával kapcsolatos ismereteink gyarapodásához, olyan mértékben, amennyire ezt a – társadalmi nemek egyes kérdésköréit hagyományos, dichotóm felosztásban megragadó – kvantitatív mérőeszköz lehetővé teszi. Másrészt maga az alkalmazott kutatómódszertan is korlátozó tényező, amennyiben a – témájából adódóan eleve – szenzitív kérdéssort telefonos, kérdezőbiztos által támogatott módon sikerült megvalósítani. Elméletileg optimálisabb megoldást jelentene – egyúttal pedig az eredmények validálását/falszifikálását is lehetővé tenné –, hogyha a kérdezettek önkéntes módon válaszolhatnának meg a kérdőívben szereplő kérdéseket.¹⁶ Mindezek mellett jelen tanulmány kereteit meghaladja ugyan, de a jövőben releváns kutatási irányt jelentene – és a nemzetközi összehasonlítást is lehetővé tenné – a felmérés megisméltése a magyarországitól eltérő kulturális környezetben.

Elemzésünk azonban a társadalmi nemi szerepekkel kapcsolatosan – a módszertani egyoldalúság ellenére is – számos lényeges mintázatot enged láttatni. Az egyik legfontosabb megállapítás, hogy a férfiak és a nők nagy kategóriái között a nemiséghez és a nemi szerepekhez való viszonyulások a magyar felnőttkorú populációban semmi esetre sem mutatnak olyan párhuzamosságokat, amelyek egymás tükörképeiként volnának leírhatók. Ez annak ellenére igaz, hogy a négy férfi- és három női klaszter létrehozásához pontosan ugyanazt a változószettet használtuk.

A férfiak esetében jól kirajzolódott egy konzervatívabb és egy progresszívebb normakövetési mintázat – a korcsoportonkénti eltérések minimális volta miatt arra következtethetünk, hogy ha van is egyfajta lecserélődés



régi és új norma között, ez nem feltétlenül fejez ki aktuálisan zajló, éles váltást, társadalmi változást. A másik két klaszter (rurális nőtisztelők és feminin férfiak) számosságukat tekintve kevésbé jelentősek, kontúrjaik alapján viszont jól meghatározható karakterisztikákkal bírnak. A meglehetősen alacsony elemszám ellenére is az látható ugyanakkor, hogy a férfiak körében a nőies jelleg – vagy legalábbis annak a kérdőíves válaszadás során is kifejezett felvállalása – viszonylag jellemzőbb a keresztmetszeti felmérésünk alapján fiatal felnőttként megragadható generáció tagjaira.

¹⁶ Meglátásunk szerint egy, a társadalmi nemi szerepeket – a jelenleginél – behatóbban vizsgáló kutatás során emellett mindenképpen szükséges lenne kvalitatív kutatási módszereket, mindenekelőtt gyengén strukturált egyéni interjúkat is alkalmazni, hiszen a téma érzékenysége miatt indokolt, hogy a kutatásban résztvevők minél szabadabb módon feltárhassák a normákkal és szankciókkal sűrűn átszőtt jelenségekkel kapcsolatosan szerzett tapasztalataikat és az azokhoz kapcsolódó, vélhetően sok esetben nehezen verbalizálható, esetlegesen inkonzisztenciákat is tartalmazó vélekedéseiket, felfogásaikat.

A három női klaszter egymáshoz viszonyított hangsúlyeltolódásai alapján a társadalmi változások irányaira valamelyest közvetlenebb módon következtethetünk. A leginkább hagyományosnak tekinthető feminin normakövetés számottevő módon van jelen a társadalom minden korcsoportjában. Emellett a nők férfiközösségekben elnevezésű klaszter jellemzői arra utalnak, hogy a kapcsolódó attitűdrendszer mélyen összefügg a nők huszadik századi tömeges munkába állásával, a kétkeresős családmodell fokozatosan történő (új) normává válásával.

A maskulin normakövetők által fémjelzett beállítódás pedig már – vélhetően – egy még újabb társadalmi változás lenyomata, amely a nőknek megengedi, hogy hagyományosan férfiasnak tekintett karakterjegyekkel jellemezzék magukat. Az ezt hordozó közeg – kutatásunkban a maskulin normakövetők klaszter – nagysága arra utal, hogy ez a típusú hozzáállás sokkal szélesebb körben elterjedt és egyúttal elfogadott a – biológiai nemüket tekintve – nők esetében, mint a hasonló szerepfelfogás a biológiai értelemben férfiak körében.



Mindezek alapján arra következtethetünk, hogy a nőieség és a férfiaság, valamint a társadalmi nemi szerepek értelmezése tekintetében napjainkban Magyarországon eltérő dinamikák érvényesülnek a férfiak és a nők körében. A férfiak esetében megfigyelhető normatív stabilitás és a konzervatív–progresszív szerepfelfogások egymás melletti fennmaradása összhangban áll a funkcionalista hagyomány azon megközelítésével, amely a nemi szerepek komplementaritását a társadalmi rend stabilizáló elemeként értelmezi. (Parsons és Bales, 1955) Ezzel szemben a nők körében kirajzolódó markánsabb differenciálódás és generációs eltolódás inkább azokhoz a konstrukcionista és interakcionista megközelítésekhez kapcsolható, amelyek a gender történetileg változó, a mindennapi gyakorlatokban újratermelődő jellegét hangsúlyozzák (Scott, 1986; West és Zimmerman, 1987). Az empirikus eredmények alapján a nőieséghez és férfiasághoz való viszonyulások aszimmetriája így nem pusztán attitűdkülönbségként, hanem eltérő társadalmi változási pályák lenyomataként értelmezhető. Ebből a szempontból vizsgálatunk nem annyira új típusú szerepfelfogások megjelenésére, mint inkább a nemzetközi szakirodalomból ismert elméleti mintázatok magyar társadalmi kontextusban történő differenciált együttélésére és eltolódására világít rá.



Függelék

A kérdőív tematikus kérdései

BIOLÓGIAI NEM

K1. A válaszadó neme:

[NE KÉRDEZD, CSAK RÖGZÍTSD!]

1 – Férfi

2 – Nő

TÁRSADALMI NEM (SZOCIALIZÁCIÓ, IDENTIFIKÁCIÓ, SZEXUALITÁS)

K2. Gyerekként ismert-e olyasvalakit, akitől láthatta, milyennek kell lennie egy igazi férfinak?

-2 – Egyértelműen nem

-1 – Inkább nem

1 – Inkább igen

2 – Egyértelműen igen

-8888 – Nem tudja

-9999 – Nem válaszol

K3. Gyerekként ismert-e olyasvalakit, akitől láthatta, milyennek kell lennie egy igazi nőnek?

-2 – Egyértelműen nem

-1 – Inkább nem

1 – Inkább igen

2 – Egyértelműen igen

-8888 – Nem tudja

-9999 – Nem válaszol

K4. Hol helyezné el magát a két-két következő állítás között? Kérem, válassza ki azt az értéket, amely a legjobban tükrözi az Ön személyes álláspontját a két állítás között!

[VÁLASZOLJON 1 ÉS 7 KÖZÖTTI ÉRTÉKEKKEL! AZ ÁLLÍTÁSPÁR ELSŐ TAGJÁHOZ AZ 1-ESHEZ KÖZELI ÉRTÉKEK, AZ ÁLLÍTÁSPÁR MÁSODIK TAGJÁHOZ PEDIG A 7-ESHEZ KÖZELI ÉRTÉKEK TARTOZNAK INKÁBB.]

[ALKÉRDÉSEK ROTÁLVA.]

[TOVÁBBI KÓDOK: -8888 – Nem tudom; -9999 – Nem szeretnék válaszolni]

		1	2	3	4	5	6	7	
K4.1.	Férfias nevelést kaptam.								Nőies nevelést kaptam.
K4.2.	Életem során főleg férfiak vettek körül.								Életem során főleg nők vettek körül.
K4.3.	Férfi társaságban érzem otthonosan magam.								Női társaságban érzem otthonosan magam.
K4.4.	Férfias vagyok.								Nőies vagyok
K4.5.	Soha nem keltenek bennem vonzalmat férfiak.								Gyakran keltenek bennem vonzalmat férfiak.
K4.6.	Soha nem keltenek bennem vonzalmat nők.								Gyakran keltenek bennem vonzalmat nők.
K4.7.	Általában többre tartom a férfiakat.								Általában többre tartom a nőket.

K5. Ön szerint mennyire különböznek egymástól vagy hasonlítanak egymásra a nők és a férfiak?

- 1 – Minden lényeges dologban hasonlítanak
- 2 – Több a hasonlóság, mint a különbözőség
- 3 – Több a különbözőség, mint a hasonlóság
- 4 – Minden lényeges dologban különböznek
- 8888 – Nem tudja
- 9999 – Nem szeretne válaszolni

K6. Ön szerint mennyire fontos, hogy egy férfi férfias legyen? Kérem, válaszát adja meg egy 1-től 10-ig terjedő skála segítségével, ahol az 1-es azt jelenti, hogy egyáltalán nem, a 10-es pedig, hogy nagyon fontos – a köztes értékeket is használhatja.

- Egyáltalán nem (1) – 2 – 3 – 4 – 5 – 6 – 7 – 8 – 9 – Nagyon fontos (10)
- 8888 – Nem tudja
- 9999 – Nem szeretne válaszolni

K7. Ön szerint mennyire fontos, hogy egy nő nőies legyen? Kérem, válaszát adja meg egy 1-től 10-ig terjedő skála segítségével, ahol az 1-es azt jelenti, hogy egyáltalán nem, a 10-es pedig, hogy nagyon fontos – a köztes értékeket is használhatja.

- Egyáltalán nem (1) – 2 – 3 – 4 – 5 – 6 – 7 – 8 – 9 – Nagyon fontos (10)
- 8888 – Nem tudja
- 9999 – Nem szeretne válaszolni

A keresztátlás összefüggések megállapításához felhasznált kérdések és változók

10. táblázat: Eredeti és képzett változók jellemzői

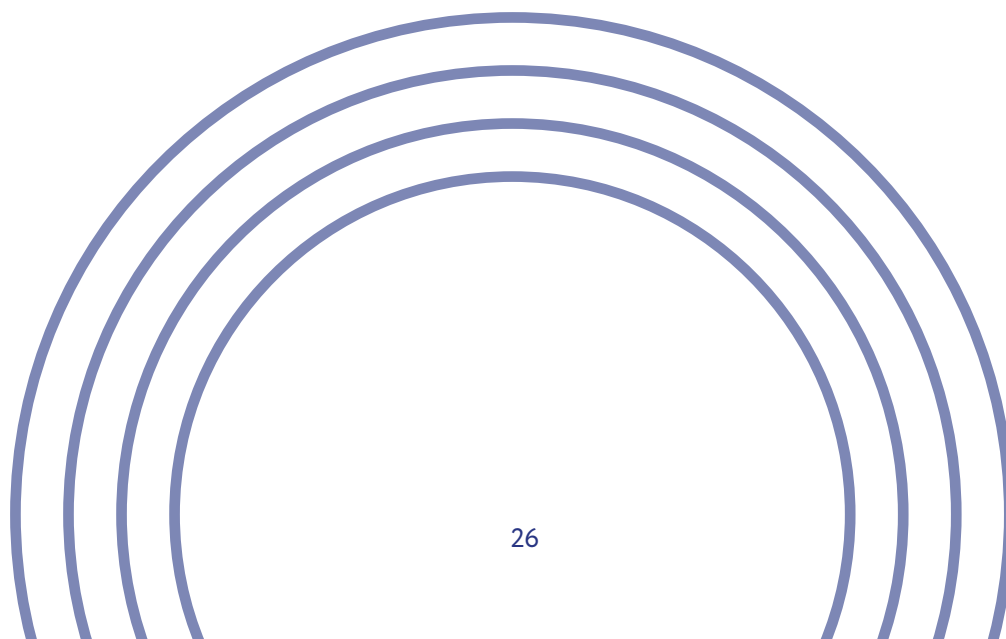
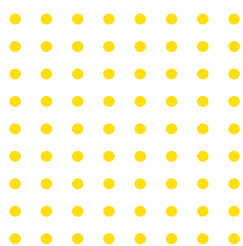
Eredeti kérdések, változók	Eredeti érvényes válaszlehetőségek, kategóriák	Képzett változók kategorizált, átkódolt válaszlehetőségei
Életkori csoportok	<ul style="list-style-type: none"> 1. 18–29 évesek 2. 30–39 évesek 3. 40–49 évesek 4. 50–59 évesek 5. 60 évesek és idősebbek 	Ua.
Legmagasabb befejezett iskolai végzettség	<ul style="list-style-type: none"> 1. Legfeljebb alapfokú 2. Középfokú, érettségi nélkül 3. Középfokú, érettséggel 4. Legalább felsőfokú 	Ua.
Településtípus	<ul style="list-style-type: none"> 1. Főváros 2. Megyeszékhely 3. Egyéb város 4. Község, tanya 	Ua.
Régió	<ul style="list-style-type: none"> 1. Észak-Magyarország 2. Észak-Alföld 3. Dél-Alföld 4. Közép-Magyarország 5. Közép-Dunántúl 6. Nyugat-Dunántúl 7. Dél-Dunántúl 	Ua.

Eredeti kérdések, változók	Eredeti érvényes válaszlehetőségek, kategóriák	Képzett változók kategorizált, átkódolt válaszlehetőségei
Mi jellemzi az Ön háztartása helyzetét anyagi szempontból?	<ol style="list-style-type: none"> 1. Sokat tudunk megtakarítani 2. Meg tudunk takarítani, de csak keveset 3. Éppen kijövünk a jövedelmünkből 4. Feléljük korábbi megtakarításainkat 5. Jelentősen el vagyunk adósodva 	Ua.
Kérem, mondja meg, hogy az alábbiak közül Ön melyik csoportba sorolná saját magát!	<ol style="list-style-type: none"> 1. Alsó társadalmi csoport 2. Munkásosztály 3. Alsóközép társadalmi csoport 4. Középső társadalmi csoport 5. Felsőközép társadalmi csoport 6. Felső társadalmi csoport 	Ua.
Gyerekként ismert-e olyasvalakit, akitől láthatta, milyenek kell lennie egy igazi férfinak?	<ol style="list-style-type: none"> 1. Egyértelműen nem 2. Inkább nem 3. Inkább igen 4. Egyértelműen igen 	<ol style="list-style-type: none"> 1. Nem (1, 2) 2. Igen (3, 4)
Gyerekként ismert-e olyasvalakit, akitől láthatta, milyenek kell lennie egy igazi nőnek?	<ol style="list-style-type: none"> 1. Egyértelműen nem 2. Inkább nem 3. Inkább igen 4. Egyértelműen igen 	<ol style="list-style-type: none"> 1. Nem (1, 2) 2. Igen (3, 4)
Hol helyezné el magát a két-két következő állítás között? Soha nem keltenek bennem vonzalmat férfiak – Gyakran keltenek bennem vonzalmat férfiak	<ol style="list-style-type: none"> 1. Soha nem keltenek bennem vonzalmat férfiak 2. 2 3. 3 4. 4 5. 5 6. 6 7. Gyakran keltenek bennem vonzalmat férfiak 	<ol style="list-style-type: none"> 1. Jellemzően inkább nem keltenek bennük vonzalmat férfiak (1, 2, 3) 2. Középtérték (4) 3. Jellemzően inkább keltenek bennük vonzalmat férfiak (5, 6, 7)
Hol helyezné el magát a két-két következő állítás között? Soha nem keltenek bennem vonzalmat nők – Gyakran keltenek bennem vonzalmat nők	<ol style="list-style-type: none"> 1. Soha nem keltenek bennem vonzalmat nők 2. 2 3. 3 4. 4 5. 5 6. 6 7. Gyakran keltenek bennem vonzalmat nők 	<ol style="list-style-type: none"> 1. Jellemzően inkább nem keltenek bennük vonzalmat nők (1, 2, 3) 2. Középtérték (4) 3. Jellemzően inkább keltenek bennük vonzalmat nők (5, 6, 7)

10. táblázat folytatása

Eredeti kérdések, változók	Eredeti érvényes válaszlehetőségek, kategóriák	Képzett változók kategorizált, átkódolt válaszlehetőségei
<p>Ön szerint mennyire fontos, hogy egy férfi férfias legyen?</p>	<p>1. Egyáltalán nem 2. 2 3. 3 4. 4 5. 5 6. 6 7. 7 8. 8 9. 9 10. Nagyon fontos</p>	<p>1. Kevésbé fontos (1, 2, 3, 4, 5) 2. Inkább fontos (6, 7, 8, 9, 10)</p>
<p>Ön szerint mennyire fontos, hogy egy nő nőies legyen?</p>	<p>1. Egyáltalán nem 2. 2 3. 3 4. 4 5. 5 6. 6 7. 7 8. 8 9. 9 10. Nagyon fontos</p>	<p>1. Kevésbé fontos (1, 2, 3, 4, 5) 2. Inkább fontos (6, 7, 8, 9, 10)</p>

Forrás: Századvég, 2022 – saját szerkesztés



A klaszterképző változók gyakorisági eloszlása a mintában

11. táblázat: A klaszterképző változók eredeti gyakorisági eloszlása, nemek szerinti bontásban, minden válaszlehetőség figyelembevételével (százalék, a férfiaknál n=470, a nőknél n=532)¹⁷

A táblázat felső része. Oszlopok: válaszlehetőségek / sorok: változók nemek szerinti bontásban		Nem szeretnék válaszolni	Nem tudom	Az állításpár első tagja (1)	2	3	4	5	6	Az állításpár második tagja (7)	
Nevelés (férfias – nőies)	Férfiak	4	2	55	12	9	12	3	1	3	
	Nők	3	1	4	1	4	19	10	9	50	
Szocializáció (férfias – nőies)	Férfiak	3	2	9	3	13	48	8	4	10	
	Nők	2	1	11	3	7	47	9	7	12	
Társaság (férfias – nőies)	Férfiak	2	2	9	5	12	55	4	2	8	
	Nők	3	2	8	4	6	47	10	4	18	
Identitás (férfias – nőies)	Férfiak	3	1	72	14	6	3	0	1	2	
	Nők	2	0	1	1	2	10	8	12	65	
Presztízs (férfias – nőies)	Férfiak	4	2	3	2	9	57	6	4	14	
	Nők	4	2	7	2	4	53	9	5	15	
Nemiség (hasonlóság – különbözőség)	Férfiak	6	7	5	29	31	23				
	Nők	3	8	8	23	28	31				
A táblázat alsó része. Oszlopok: válaszlehetőségek / sorok: változók nemek szerinti bontásban		Nem szeretne válaszolni	Nem tudja	Minden lényeges dologban hasonlítanak	Több a hasonlóság, mint a különbözőség	Több a különbözőség, mint a hasonlóság	Minden lényeges dologban különböznek				

Forrás: Századvég, 2022 – saját szerkesztés

¹⁷ A kerekítésből adódóan az értékek összege eltérhet a száztól.



Irodalomjegyzék

- American Psychological Association. (2015). Guidelines for Psychological Practice with Transgender and Gender Nonconforming People. *The American Psychologist*, 70(9), 832–864. DOI: <https://doi.org/10.1037/a0039906>
- Beauvoir, S. de (1969). *A második nem*. Budapest: Gondolat Könyvkiadó.
- Everitt, B. S. – Skrondal, A. (2010). *The Cambridge Dictionary of Statistics*. Cambridge, UK: Cambridge University Press.
- Giddens, A., Duneier, M., Appelbaum, R. P. & Carr, D. (2024). *Introduction to Sociology*. 13th Edition. New York, NY (USA): WW Norton & Co Inc.
- Hattery, A. és Smith, E. (2017). Women and Gender Studies: Its Origins and Intersections with Sociology. In Korgen, K. O. (szerk.), *The Cambridge Handbook of Sociology: Core Areas in Sociology and the Development of the Discipline*. (pp.: 408–416.). Cambridge, UK: Cambridge University Press.
- Jackson, S. és Scott, S. (2017). The Sociology of Gender. In Korgen, K. O. (szerk.), *The Cambridge Handbook of Sociology: Core Areas in Sociology and the Development of the Discipline*. (pp.: 256–263.). Cambridge, UK: Cambridge University Press.
- Kachel, S., Steffens, M. C., & Niedlich, C. (2016). Traditional Masculinity and Femininity: Validation of a New Scale Assessing Gender Roles. *Frontiers in Psychology*, 7(956), 1–19. DOI: <https://doi.org/10.3389/fpsyg.2016.00956>
- Laclau, E. (2007). *Emanzipation und Differenz*. Wien: Turia + Kant.
- Laclau, E. és Mouffe, C. (1991). *Hegemonie und radikale Demokratie zur Dekonstruktion des Marxismus*. Wien: Passagen Verlag.
- Máté-Tóth, A. (2011). Vallásértelmezések. *Vigilia*, 76(10), 731–740.
- Mead, M. (2003). A mundugumorok (Új-Guinea). In Uő., *Férfi és nő: A két nem viszonya a változó világban*. Osiris könyvtár – Antropológia. (pp.: 151–205.). Budapest: Osiris Kiadó.
- Oakley, A. (2015). *Sex, Gender, and Society*. Farnham, UK: Ashgate.
- Parsons, T. és Bales, R. F. (1955). *Family, Socialization and Interaction Process*. Glencoe, IL (USA): Free Press.
- Ryan, B. (2007). Sex and Gender. In Ritzer, G. (szerk.), *The Blackwell Encyclopedia of Sociology*. Malden, MA (USA) – Oxford, UK – Carlton, Victoria (Australia): Blackwell Publishing.
- Sajtos, L. – Mitev, A. (2007). *SPSS kutatási és adatelemzési kézikönyv*. Budapest: Alinea Kiadó.
- Scott, J. W. (1986). Gender: A Useful Category of Historical Analysis. *The American Historical Review*, 91(5), 1053–1075. DOI: <https://doi.org/10.2307/1864376>
- Spence, J. T. és Buckner, C. (1995). Masculinity and Femininity: Defining the Undefinable. In Kalbfleisch, P. J. & Cody, M. J. (szerk.), *Gender, Power, and Communication in Human Relationships*. (pp.: 105–138.). New York, NY (USA): Routledge.
- Stoller, R. J. (1994). *Sex and Gender. The Development of Masculinity and Femininity*. London, UK – New York, NY (USA): Science House. DOI: <https://doi.org/10.4324/9780429479915>
- Takács, J. és Szalma, I. (2022). A homoszexualitással kapcsolatos társadalmi attitűdök a 21. század elején Magyarországon. In Kolosi, T. – Szelényi, I. – Tóth, I. Gy. (szerk.), *Társadalmi Riport 2022*. (pp.: 473–491.). Budapest: TÁRKI.
- West, C. és Zimmerman, D. H. (1987). Doing Gender. *Gender & Society*, 1(2), 125–151. DOI: <https://doi.org/10.1177/0891243287001002002>